

Unijne oblicze Krakowa

WWW.KRAKOW.PL



Ponad 300 milionów złotych z funduszy Unii Europejskiej

**PODSUMOWANIE
ROKU 2009.**
**Kraków udowadnia,
że potrafi
wykorzystać
szanse, jakie
stwarza krajom
członkowskim
Unia Europejska.**
**Potwierdzeniem tego
są decyzje i umowy
o dofinansowanie ze
środków unijnych
inwestycji miejskich
opiewające na
kwotę ponad
300 000 000 złotych.**

W dobiegającym końcu roku 2009, podobnie jak w latach ubiegłych, Kraków wykazał się dużą aktywnością w pozyskiwaniu środków finansowych z funduszy Unii Europejskiej. Miasto ma duże doświadczenie w zakresie przygotowywania, realizacji oraz rozliczania inwestycji współfinansowanych ze środków unijnych i ten atut wykorzystuje podejmując coraz to nowe kroki, mające na celu utrzymanie koniunktury inwestycyjnej i wsparcie postępującego rozwoju.

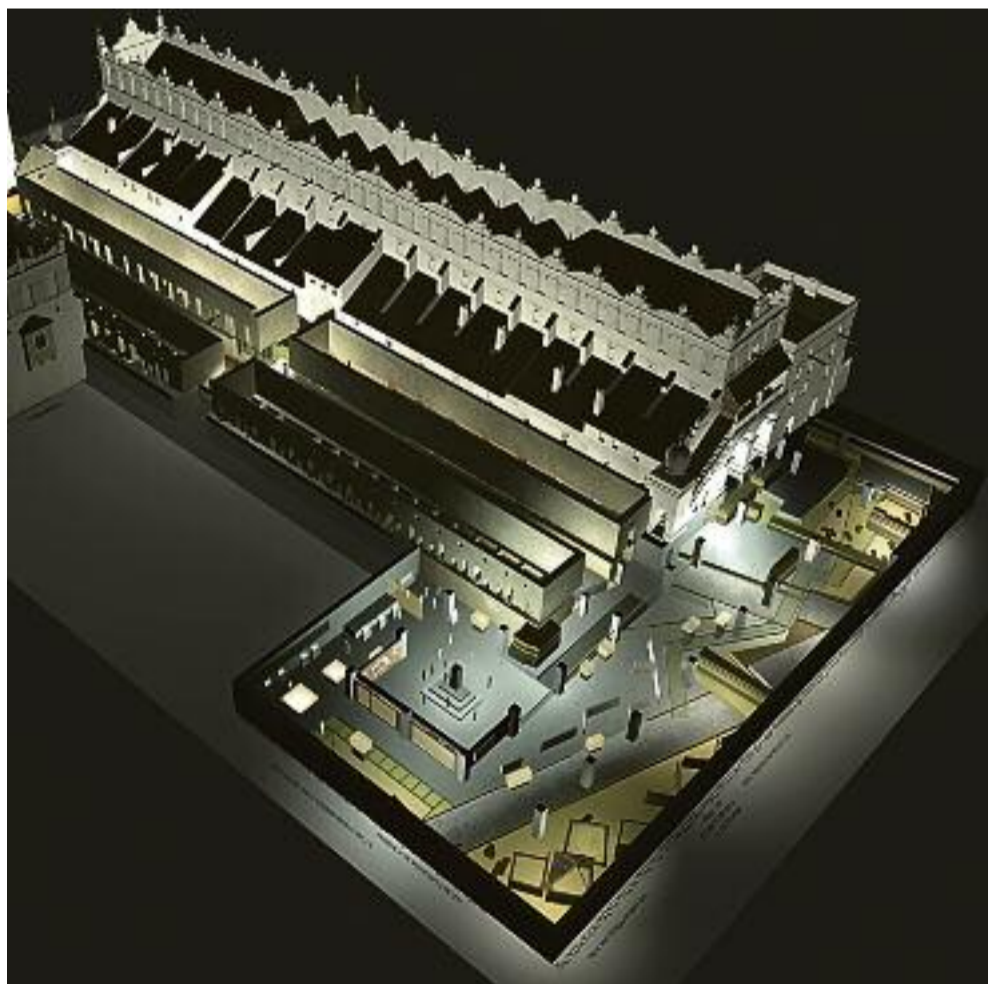
W roku 2009 Kraków może poszczycić się podpisaniem dziesięciu umów o dofinansowanie przedsięwzięć mających na celu wzrost zadowolenia mieszkańców z jakości życia oferowanego przez miasto oraz podniesienie atrakcyjności turystycznej. Wśród głównych zadań, jakie będą realizowane w ramach zatwierdzonych projektów, znajdują się inwestycje z zakresu kultury, turystyki, gospodarki komunalnej, opieki medycznej i drogownictwa.

Wszystkie podejmowane dotychczas działania sukcesywnie prowadzić mają do umocnienia pozycji Krakowa w Polsce i na świecie, utrwalenia jego wizerunku jako polskiego ośrodka kultury oraz stworzenia nowego oblicza miasta – nowoczesnej metropolii europejskiej.



▲ Podpisanie umowy na budowę Muzeum Sztuki Współczesnej

Szlak turystyczny po podziemiach Rynku Głównego



▲ Wizualizacja: Muzeum Historyczne Miasta Krakowa

Projekt „Śladem europejskiej tożsamości Krakowa” swoim zasięgiem obejmie podziemia Rynku Głównego o powierzchni ok. 5 tys. m², na których powstanie centrum turystyczno-kulturowe, w tym niepowtarzalny szlak turystyczny stanowiący unikatową atrakcję w skali kraju.

Podziemny szlak posłuży do przekrojowej prezentacji historii Krakowa oraz dziedzictwa narodowego Polaków. Innowacyjny i pionierski projekt, wykorzystujący nowoczesne techniki multimedialne i ekspozycji (hologramy, touch-screens itp.), zostanie tak zrealizowany, aby

dorównać rangą największym atrakcjom turystycznym w Europie i na świecie. Będzie rozwijał na skalę międzynarodową turystykę kulturową i edukacyjną. Wartość projektu to blisko 38 mln zł, natomiast wnioskowana kwota dofinansowania to ponad 16 mln zł.

Centrum Kongresowe

15 października 2009 roku Urząd Marszałkowski podjął decyzję o dofinansowaniu wielkiej inwestycji, którą jest budowa Centrum Kongresowego przy rondzie Grunwaldzkim. Całkowity koszt projektu brutto wynosi 357,5 mln zł, w tym 82 930 tys. zł będzie pochodziło ze środków unijnych.

Przedmiotem projektu jest budowa oraz wyposażenie Centrum Kongresowego w Krakowie. W wyniku realizacji projektu powstanie budynek dysponujący trzema głównymi salami: audytoryjną,

dużą oraz kameralną, mieszczącymi odpowiednio: 2092, 600 i 300 użytkowników. Centrum, wyposażone w zespół sal konferencyjnych, foyer, wielofunkcyjną salę wystawową i powierzchnie pomocnicze, będzie nowoczesnym obiektem światowej klasy, spełniającym wymagania międzynarodowych organizacji kongresowych oraz najwyższe standardy akustyki i mechaniki widowiskowej. W Centrum Kongresowym będą się odbywać konferencje, koncerty, spektakle teatralne, wystawy i inne prestiżowe wydarzenia kulturalne oraz społeczne.

▼ Wizualizacja: Ingarden&Ewy – Architekci, Kraków oraz Arata Isozaki&Associates, Tokio



Muzeum Sztuki Współczesnej

Inwestycja warta ponad 71 mln zł, przy wsparciu finansowym ze strony Unii Europejskiej w wysokości blisko 36 mln zł, zostanie zrealizowana w dawnej Fabryce Naczyn Emaliowanych O. Schindlera. Lokalizacja przedsięwzięcia doskonale wpisuje się w proces rewitalizacji i aktywizacji obszaru poprzemysłowego Zabłocia. Takie usytuowanie dodatkowo wpłynie na rozszerzenie strefy turystycznej miasta.

Dzięki unijnym środkom powstanie w Krakowie duża, profesjonalnie działająca instytucja, w której zgromadzone zostaną wybitne dzieła sztuki współczesnych twórców polskich i zagranicznych. Powołanie do życia muzeum nie tylko zapewni szerszy dostęp do sztuki mieszkańcom miasta, ale również podniesie konkurencyjność Krakowa w sferze kultury wśród innych miast europejskich.



▲ Wizualizacje: Claudio Nardi, Leonardo Maria Proli

Kwartał św. Wawrzyńca



Projekt o wartości 19,5 milionów złotych, który otrzymał dofinansowanie ze środków unijnych w kwocie niemalże 12 milionów złotych, zakłada konserwację i adaptację dla funkcji kulturowych poprzemysłowego kompleksu związanego z komunikacją miejską.

Obszar objęty projektem leży na Krakowskim Szlaku Techniki, który jest pierwszym w Polsce miejskim szlakiem dziedzictwa przemysłowego, łączącym najważniejsze krakowskie zabytki techniki, przemysłu i inżynierii miejskiej. Inwestycja traktowana jest jako pilotaż rewitalizacji krakowskiego Kazimierza.



▲ Wizualizacje i zdjęcia: Muzeum Inżynierii Miejskiej w Krakowie

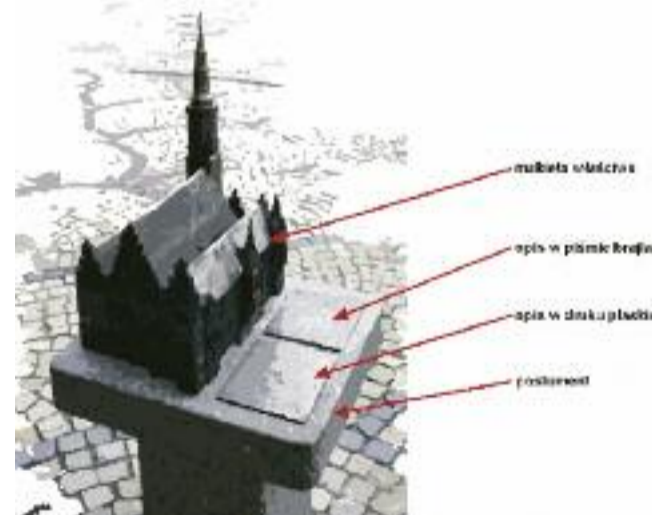
Droga Królewska dla niepełnosprawnego turysty

Celem przedsięwzięcia jest dostosowanie niektórych obiektów na Drodze Królewskiej w Krakowie do potrzeb osób niepełnosprawnych, zwłaszcza niewidomych i słabowidzących dla których zostaną wykonane specjalne makiety dotykowe.

Zakres projektu obejmuje także opracowanie opisu trasy turystycznej oraz przygotowanie programu internetowego umożliwiającego

umieszczenie w telefonie komórkowym lub innym urządzeniu z anteną GPS komunikatów głosowych na temat trasy.

Projekt wart 1 230 tys. zł, który w 75% finansowany jest z funduszy Unii Europejskiej, wpłynie na poprawę dostępności przestrzeni publicznej dla wszystkich użytkowników, gdyż makiety budynków pokazywać będą przestrzeń często niewidoczną z pozycji osoby przechodzącej ulicą.



Krakowski Teatr Scena STU

Projekt: „Modernizacja Krakowskiego Teatru Scena Stu – w kierunku nowoczesności” zakładał działania budowlane i remontowe obejmujące budynek przy ulicy Krasińskiego oraz wyposażenie teatru w sprzęt oświetleniowy, audio, wideo itp. Przedsięwzięcie obliczone na 2,2 mln zł uzyskało dofinansowanie ze środków unijnych w wysokości ok. 800 tys. zł,

co umożliwiło wykonanie kompleksowej modernizacji obiektu.

Odświeżenie i unowocześnienie budynku bezpośrednio przełoży się na wzrost liczby osób korzystających z oferty Krakowskiego Teatru Scena Stu, a to w konsekwencji pociągnie za sobą zwiększenie udziału tej instytucji kultury w podnoszeniu atrakcyjności miasta i regionu.

Muzeum Armii Krajowej



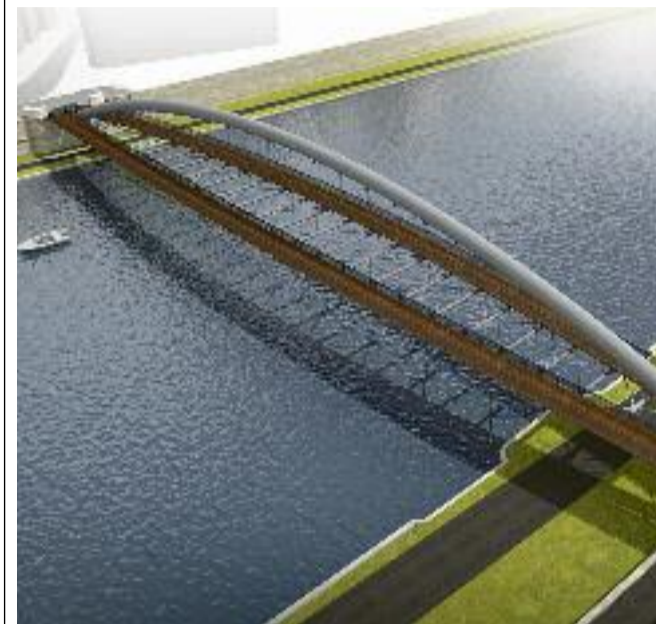
▲ Wizualizacja: Air Jurkowsky – Architekci Sp. Z o.o.

Celem projektu jest rewitalizacja budynku przy ul. Wita Stwosza 12, stworzenie nowej ekspozycji stałej Muzeum Armii Krajowej, mającej być wizytówką tego miejsca, oraz zapewnienie warunków przestrzennych do działalności muzealnej o charakterze ekspozycyjnym, reprezentacyjnym i dydaktycznym, wraz z wyko-

rzystaniem możliwości technik multimedialnych i narracyjnych technik przekazu.

Koszt inwestycji wynosi przeszło 29 mln zł, z czego 85%, czyli prawie 25 mln zł, finansowane będzie z funduszy Unii Europejskiej.

Kładka pieszo–rowerowa przez Wisłę „Kazimierz–Podgórze”



▲ Wizualizacja: Pracownia projektowo-plastyczna Andrzej Getter

Planowane przedsięwzięcie warte przeszło 38 mln zł obejmuje budowę kładki pieszo–rowerowej w ciągu ulic: Mostowej i Brodzińskiego w Krakowie. Przedmiotowy projekt, na realizację którego pozyskano dofinansowanie w kwocie 15 mln zł, poprawi estetykę i ład przestrzenny obszarów znajdujących się

w pobliżu bulwarów wiślanych oraz zwiększy dostępność komunikacyjną obszarów znajdujących się po przeciwległych stronach Wisły. Kładka o ciekawej formie architektonicznej – adekwatnej do zabytkowych zabudowań dzielnicy Kazimierz i Podgórze – będzie stanowić atrakcyjną wizytówkę Krakowa.

Turystyczny szlak żeglugi śródlądowej na Wiśle w Krakowie

Przedmiotem projektu wartego prawie 3 mln zł, z czego 1,8 mln zł pochodzących ze środków unijnych, jest stworzenie nowego produktu turystycznego – szlaku żeglugi śródlądowej na rzece Wiśle. Przedsięwzięcie będzie obejmowało stworzenie i oznakowanie szlaku wodnego oraz zapewnienie infrastruktury niezbędnej do powstania i sprawnego funkcjonowania żeglugi, m.in. 8 przystanków dla statków oraz 11 stanowisk cumowniczych.

Nowo powstały szlak zostanie powiązany z planowanymi lub istniejącymi trasami turystycz-

nymi, takimi jak: szlak socrealizmu, szlak przemysłowy na terenie Nowej Huty, połączy także znaczące zabytki architektury sakralnej: klasztor na Bielanach, w Tyńcu i w Mogile. O wszystkich atrakcjach turystycznych na szlaku oraz legendach i anegdotach z nimi związanych turyści będą mogli dowiedzieć się od przewodnika: animatora lub w formie multimedialnej. Ponadto organizowane będą rejsy nocne z licznymi atrakcjami, w tym podziwianie iluminowanych zabytków Krakowa, bankiety i imprezy na statku, z możliwością noclegu.



▲ Wizualizacja i zdjęcia: Zarząd Infrastruktury Sportowej w Krakowie



Przebudowa węzła rozjazdów Dietla – Starowiślna wraz z linią tramwajową na odcinkach: ul. Sebastiana – ul. Blich oraz węzeł Poczta Główna – ul. Dietla



Projekt dotyczył przebudowy drogi wraz z torowiskiem zlokalizowanym w pasie drogowym w ciągu ulicy Starowiślniej i ulicy Dietla oraz przebudowy węzła rozjazdów Dietla – Starowiślna poprzez przebudowę układu drogowego wraz z torowiskiem.

Ponadto w zakres przedsięwzięcia obliczonego na 34,7 mln zł, które otrzymało wsparcie ze środków unijnych w wysokości 19,9 mln zł, weszły: budowa pasa autobusowo-tramwajowego, budowa ścieżki rowerowej, przebudowa chodników, przebudowa zatok parkingowych, ustawienie wiat

przystankowych, budowa małej architektury, przebudowa sieci trakcyjnej, przebudowa odwodnienia drogi oraz torowiska tramwajowego, przebudowa sieci gazowej niskoprężnej wraz z budową przyłączy, przebudowa sieci elektroenergetycznej, sygnalizacji świetlnej wraz z sygnalizatorami świetlnymi, przebudowa sieci elektroenergetycznej – oświetlenie uliczne.

Realizacja projektu poprawiła drożność głównych ciągów komunikacyjnych Krakowa oraz komfort przejazdu środkami komunikacji zbiorowej.



Przebudowa ul. Konopnickiej

Przedmiotem inwestycji o wartości 13,6 mln zł, wspieranej z funduszy unijnych kwotą 9,5 mln zł, była przebudowa i remont nawierzchni jezdni ul. Konopnickiej na odcinku od tuneli pod rondem Grunwaldzkim do mostu Dębnickiego, w ciągu drogi krajowej nr 4, wraz z wy-

maganą przebudową infrastruktury technicznej, korekta wjazdów na ulice Sandomierską i Zamkową, przebudowa chodników oraz budowa pochylni dla niepełnosprawnych, które poprawiły dostęp do przystanku w rejonie skrzyżowania z ul. Madalińskiego.



Przebudowa al. 29 Listopada

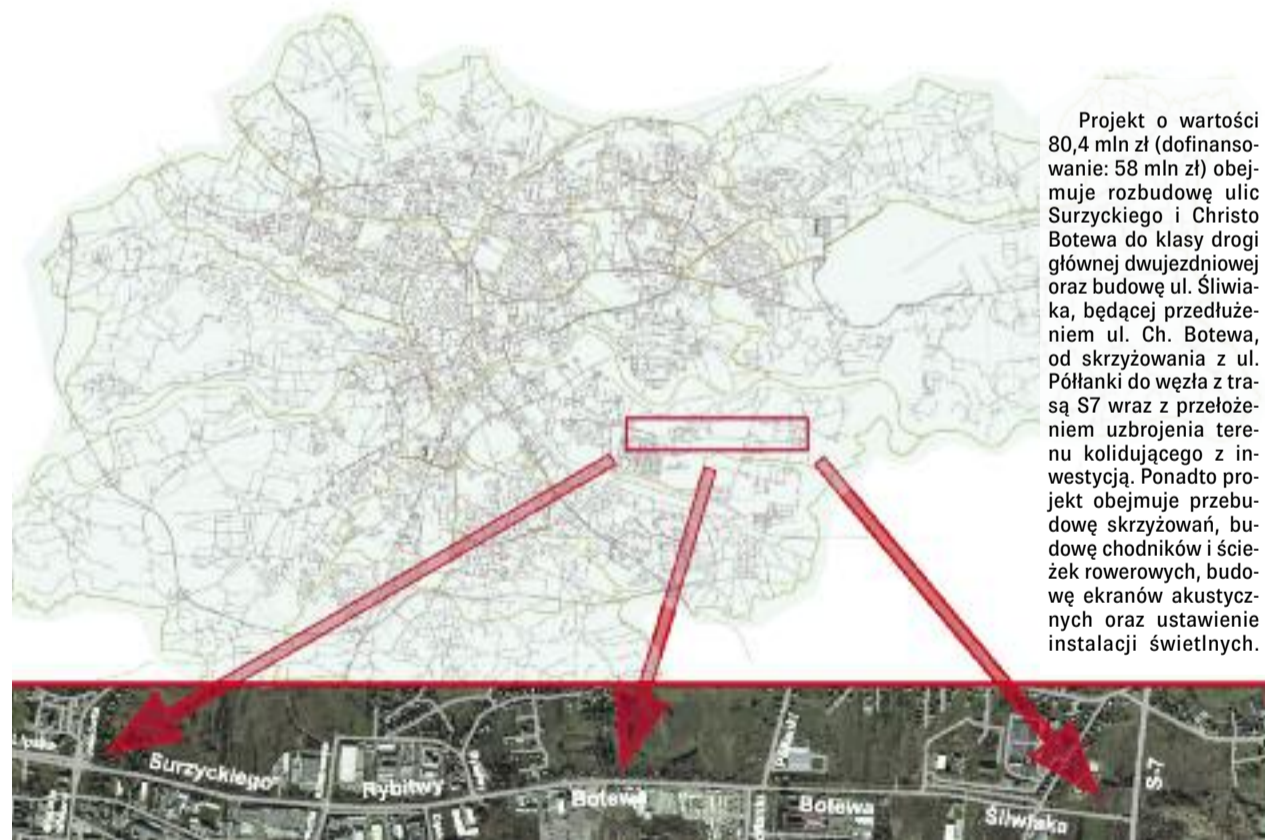
Przedmiotem projektu była przebudowa al. 29 Listopada wraz z budową wydzielonych dla autobusów pasów oraz przebudowa infrastruktury technicznej. W zakres inwestycji wartej prawie 27 mln zł wchodziła również przebudowa infrastruktury i uzbrojenia kolidującego z inwestycją, takiego jak: sieć teletechniczna, kanalizacyjna, gazowa, energo-

tyczna, oświetleniowa i sygnalizacja świetlna. Trasa jako główna droga dojazdowa z Krakowa do drogi krajowej nr 4 ma niezwykle istotne znaczenie dla Krakowskiego Obszaru Metropolitalnego oraz całego regionu.

Dla zrealizowanego już przedsięwzięcia pozyskano w 2009 roku środki unijne w wysokości 18,7 mln zł.

Rozbudowa ul. Surzyckiego – ul. Botewa oraz budowa ul. Śliwiaka przedłużenie ul. Botewa do Drogi Ekspresowej S7

Mapka Lokalizująca Projekt



Projekt o wartości 80,4 mln zł (dofinansowanie: 58 mln zł) obejmuje rozbudowę ulic Surzyckiego i Christo Botewa do klasy drogi głównej dwujezdniowej oraz budowę ul. Śliwiaka, będącej przedłużeniem ul. Ch. Botewa, od skrzyżowania z ul. Półnanki do węzła z trasą S7 wraz z przełożeniem uzbrojenia terenu kolidującego z inwestycją. Ponadto projekt obejmuje przebudowę skrzyżowań, budowę chodników i ścieżek rowerowych, budowę ekranów akustycznych oraz ustawienie instalacji świetlnych.

Dofinansowanie trzech prospołecznych projektów

W ostatnim czasie podjęto także decyzje o dofinansowaniu dla trzech projektów o charakterze prospołecznym.

Pośród nich znalazły się przedsięwzięcia dotyczące: **Teatru Ludowego**, gdzie poza celem głównym związanym z rewitalizacją budynku, realizowane będą zadania na rzecz rozwoju społecznego Dzielnicy XVI; **Szpitala Miejskiego Specjalistycznego im. G. Narutowicza**, na te-

renie którego przewiduje się wykonanie: dróg wewnętrznych, parkingów, chodników, budowy ładowiska, budowy obiektów infrastruktury technicznej oraz dobudowy ciepłej sieni do SOR.

Ponadto projekt przewiduje zakup karetki dla potrzeb szpitala, odwodnienie terenu i wykonanie instalacji świetlnej oraz dozorowej. Ostatni z trzech projektów dotyczy **Szpitala im. S. Żeromskiego**.

Przedsięwzięcie obejmować będzie wyposażenie w sprzęt medyczny oraz prace inwestycyjne w obrębie następujących pomieszczeń: sala segregacji medycznej, sala rejestracji i przyjęć, obszar resuscytacyjno-zabiegowy, sale laboratoryjno-diagnostyczne, sale obserwacji i konsultacji, sale wstępnej intensywnej terapii oraz terapii natychmiastowej, zaplecze administracyjno-gospodarcze.

Projekty nieinwestycyjne

Kraków od lat skutecznie walczy także o dofinansowanie dla projektów nieinwestycyjnych. Projektów kwotowo mniejszych od szandarowych inwestycji miasta, ale niezwykle istotnych z punktu widzenia wybranych grup mieszkańców. W roku 2009 dofinansowania na edukację i kulturę wyniosą w sumie 30 000 000 złotych.

Przedsięwzięcia nieinwestycyjne pozwalają realizować działania wspierające edukację, kulturę, integrację społeczną, wymianę wiedzy. W roku 2009 podpisano umowy o dofinansowanie dla 14 projektów nieinwestycyjnych, których łączna wartość wynosi 21,6 mln złotych, a otrzymane dofinansowanie 15,7 mln złotych. Są to projekty dotyczące

kultury (np. Festiwal Muzyki Filmowej w Krakowie, Krakowskie Noce, XXXIV Festiwal Muzyka w Starym Krakowie), projekty edukacyjne (np. Akademia Młodych Matematyków, „Dać szansę” Niepełnosprawnym pracownikom, WiP – Wiedza i praktyka w naukach matematyczno-przyrodniczych) czy wspierające rozwój społeczny (MOWIS Miejski Ośrodek Wspierania Inicjatyw Społecznych, SUITE – projekt dotyczący budownictwa socjalnego czy inny projekt, finansowany z Mechanizmu Norweskiego, poprawiający obsługę mieszkańców potrzebujących dostępu do danych geodezyjnych poprzez nowy system informatyczny).

W najbliższym czasie zostaną podpisane umowy o dofinansowanie 8 kolejnych projektów – obecnie trwają prace nad ostatecznymi wersjami umów i kompletowaniem załączników. Są to projekty o wartości 15,8 mln złotych i dofinansowaniu w wysokości 14,3 mln złotych, dotyczące edukacji (np. Innowacyjny program nauczania uczniów z zaburzeniami zachowania), administracji (Modernizacja systemu zarządzania Urzędem), pomocy społecznej (Streetwork – skuteczny kontakt).

Więcej informacji na temat projektów Gminy Kraków dofinansowanych z funduszy UE można znaleźć pod adresem www.ue.krakow.pl.